

## 【班回覧】

# 今なら間に合います！ 大崎町集団健診の二次募集のお知らせ

すでに予約が埋まっている会場がある場合があります。ご了承ください。

	健診実施日	実施場所
厚生連	6月3日(水)	大丸改善センター
	6月4日(木)	菱田改善センター
	6月5日(金)	保健センター
	6月6日(土)	保健センター
	6月7日(日)	保健センター
倶楽部 日本健康	6月10日(水)	持留改善センター
	6月11日(木)	野方改善センター
	6月12日(金)	中沖地区公民館
	6月13日(土)	保健センター
	6月14日(日)	保健センター

**集団健診は完全予約制のため、必ず申込みが必要です！**

- ◆受診票・採尿容器・検便容器等は、健診1週間前頃に予約された方の自宅にお送りします。
- ◆1年に1度の健診(検診)が、生活習慣病やがん等の早期発見に役立ちます。

### ◎申込み先◎

大崎町役場 保健福祉課 健康増進係または国民健康保険係

**電話：099-476-1111**

**期間：4月14日(火)～4月24日(金)**

※受付時間 8:30～17:15(土日除く)

【お問合せ先】 大崎町役場 保健福祉課健康増進係・国民健康保険係  
電話 476-1111 内線131～136

裏面もご覧ください

## < 特定健診・長寿健診・若年健診・各種がん検診一覧 >

健診種別	対象者	健診内容	料金
特定健診	大崎町国民健康保険の40～74歳の方	身体計測 採血 検尿 心電図 問診	無料
長寿健診	75歳以上の方, 65歳以上の後期高齢者医療の方		
一般健診	生活保護世帯の方		
若年健診	大崎町国民健康保険の30～39歳の方		

◆特定健診は、社会保険本人は受診できません。

◆特定健診は、社会保険の扶養家族の方は受診できます。

受診券とマイナンバーカードまたは資格確認書が必要です。

検診種別	検査内容	料金	対象者
肺がん検診	レントゲン	100円 65歳以上は無料	40歳以上の方 *町民ならどなたでも受診可能
胃がん検診	バリウム造影	900円	
大腸がん検診	検便検査	300円	
腹部超音波検診		1,500円	
前立腺がん検診	血液検査	1,500円	
骨粗鬆症検診	超音波	800円	
肝炎ウイルス 検診	血液検査	無料	肝炎ウイルス検診を 受診したことのない方 (令和9年4月1日現在で満40歳になる方、 または41歳～94歳までの方)

### 【検診の料金が免除されます】

①生活保護世帯の方 ②市町村民税非課税世帯の方

検診前日までに減免申請すると『肺がん検診(レントゲン)・胃がん検診・大腸がん検診・子宮頸がん検診・乳がん検診』が無料で受診できます。



裏面もご覧ください

# 献血 血



## のお知らせ

あなたの街に献血バスがやってきます！



下記日程において献血バスが伺います。  
あなたの血液を必要とする方がいます。  
皆さまのあたたかいご協力お待ちしております。

場所

# 大崎町役場

時間

2026. 5.18 月  
12:30～16:00



献血ご協力いただいた方へ  
**こんにやく畑グミ**プレゼント！！  
(種類の選択はできません)



○血圧・高脂血症・痛風・アレルギー薬、胃腸薬などのお薬は一部を除き**献血可能**です。服薬がある場合は、受付時に薬名をお申し出ください。  
※医師の総合的な判断でご遠慮いただく場合もございます。

○献血web会員サービス“ラブラッド”で  
献血**予約**・検査結果の確認・**事前問診**などが可能です。  
ログイン二次元コードから→→ お電話でも承ります。

◆鹿児島県赤十字血液センター◆



# 献血は輸血を必要とする方を助ける唯一の手段です。

みなさまからいただいた血液から、様々な種類のお薬がつくられています。

輸血用血液製剤は、主にがんなどの病気の治療に使用され、

日本全国では、1日に約3,000人の方が輸血を受けています。

血液は未だ人工的に造ることができず、長期保存もできません。

安定的に患者さんに血液を届けるためには、多くの方のご協力が必要です。

献血にご協力をお願い致します。



## 採血基準

	年齢	体重	年間回数
400mL献血	男性:17歳~69歳 女性:18歳~69歳	男女とも 50kg以上	男性:年3回 女性:年2回
成分献血 ※献血ルームのみ	18歳~69歳 ※女性の血小板献血は54歳まで	男性:45kg以上 女性:40kg以上	年24回 ※血小板献血は2回分として換算

※65~69歳の献血は、60~64歳の間に献血経験がある方に限られます。

※降圧剤や抗アレルギー薬など、当日服用していても献血可能なお薬もあります。

※血管の状態等によっては献血できない場合があります。

## 献血Web会員サービス 「ラブラッド」

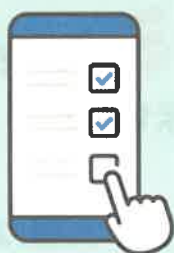


### 献血予約



献血会場では、予約の方を優先案内しています。  
3時間前なら当日予約も可能!

### 事前問診回答



献血会場で回答するタブレット問診を献血受付前にスマホで回答!

### 血液検査の確認



ハガキでお送りしていた検査結果をラブラッドでご覧いただけます。

### ポイント獲得



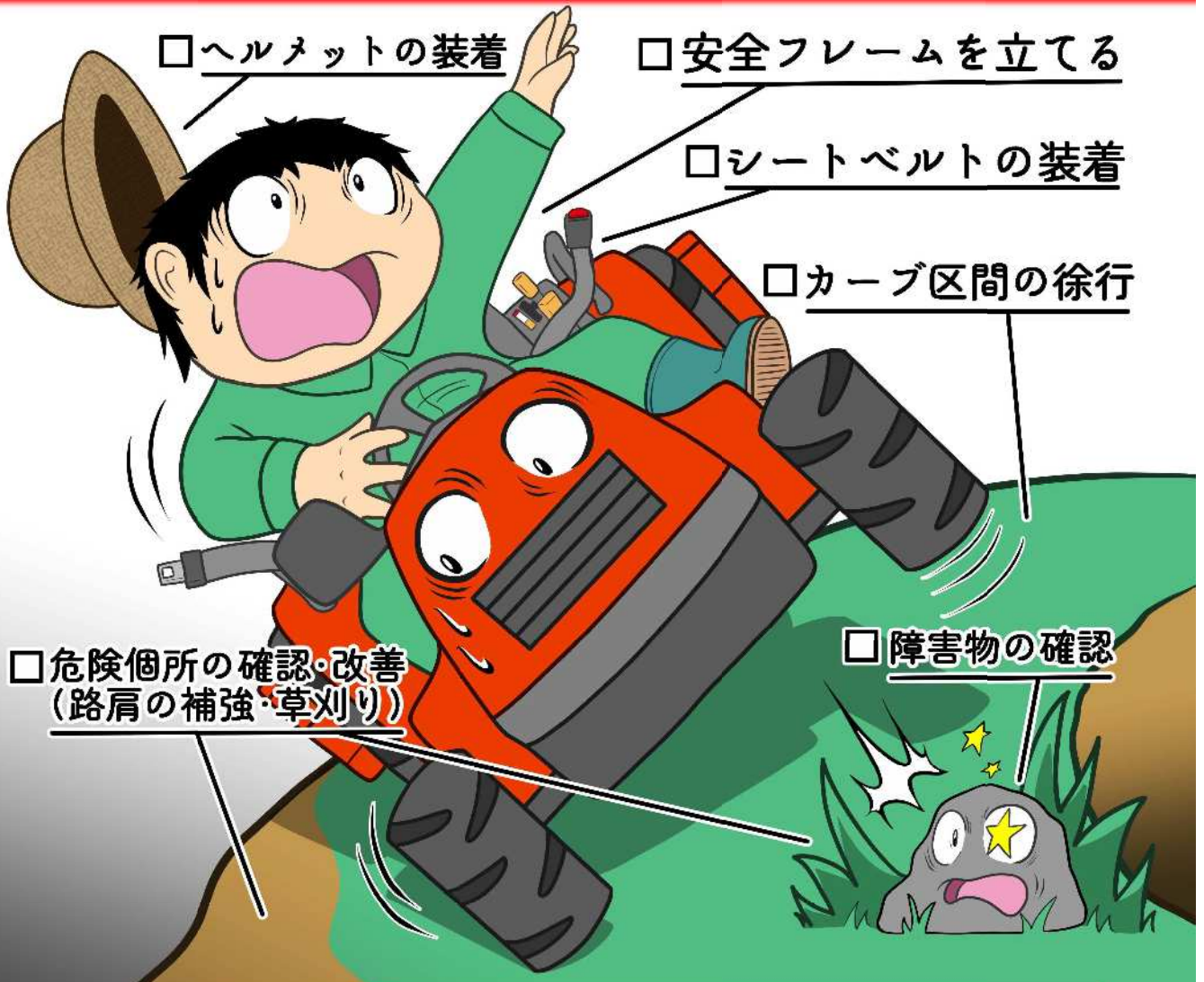
献血協力・予約などでラブラッドポイントが加算されます。20ポイントで献血グッズおひとつと交換できます。



忘れていませんか？

# 安全対策

農業機械事故の多くは“機械の転落・転倒” 装備と運転経路のチェック  を!!



徹底しよう！  
農業機械の転倒・巻き込まれ対策と熱中症対策

実施期間：令和8年4月1日～6月30日

鹿児島県・鹿児島県農業機械連絡協議会  
鹿児島県農業機械士連絡協議会  
鹿児島県農業環境協会航空事業部会

令和8年度農作業安全対策推進ポスター

裏面もありますのでご覧ください。

# 忘れていませんか？



※安全フレーム↑・シートベルト↓・ヘルメット↑は命を繋ぐ万一の備え！



**令和8年春 農作業安全啓発活動推進中！**

実施期間：令和8年4月1日～6月30日

鹿児島県・鹿児島県農業機械連絡協議会  
鹿児島県農業機械士連絡協議会  
鹿児島県農業環境協会航空事業部会

# (回覧)



## ～有害鳥獣対策(イノシシ・タヌキ等)



### 電気柵・ワイヤーメッシュの補助金について～

○有害鳥獣から農作物への被害を未然に防止するため電気柵・ワイヤーメッシュ柵を設置した場合に補助金を交付します。

・令和8年度より補助率を補助対象経費の2分の1以内から3分の2以内に引き上げ、電気柵1申請あたりの補助金額の上限も100,000円から150,000円になりました。また、法人枠も新設し、補助率は補助対象経費の2分の1以内で、補助金額の上限を300,000円としました。

(※年度内において補助金上限に達するまで、予算の範囲内において複数回申請できます。)

	被害防止策等設置事業 令和8年度より		
	種類	補助率	補助金上限
一般農家	電気柵	2/3	150,000円
	ワイヤーメッシュ柵	2/3	250,000円
法人	電気柵	1/2	300,000円
	ワイヤーメッシュ柵	1/2	400,000円

※資材に掛かる費用についてのみ、補助対象です。

◎購入・設置される前に農林振興課林務水産係へお問合せください。

#### ☆補助対象者☆

補助対象者は、町内に住所を有する農業従事者



#### 【お問い合わせ先】

大崎町役場 農林振興課

林務水産係

TEL:476-1111(内線506)

(裏面もありますのでご覧ください。)

# 効果のある電気柵の設置できてますか？

毎年自分の田んぼ・畑だけイノシシに荒らされる！電気柵つけたから安心！  
最近、近くの芋畑がやられてたから対策で電気柵つけたよ！  
役場の補助金もあるし、電気柵つけてみよう！



電気柵を設置して満足してませんか？  
常に彼らは野生の勘であなたの作物・圃場を狙ってます

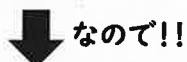


Q.イノシシって夜に活動するんでしょ？

A.必ず夜に活動するとは限りません。エサを探したり、遊びに出かけたり、動きやすい時間帯に活動しています。

Q.最近イノシシを目撃することが多くなった！ワナを仕掛けて捕まえてよ！

A.町内のベテラン猟師さん達が試行錯誤してワナを仕掛けてイノシシを捕まえるまでにワナ等の費用、仕掛けの方法、身の危険、労力や時間など、とても大変で、難しいことなのです。イノシシの立場で考えても、エサ探しや遊びに行くことも彼らにとっては命がけです。仕掛けたワナにかからないよう、慎重に生活しています。



なので！！

イノシシのエサ場や棲み処にならない対策、電気柵などの効果的な設置が大切なのです！

## 【 電気柵の効果的な設置方法 】

その1 ～電気は24時間流すべし～



・イノシシは24時間の内、動きやすい時間に活動しています。夜だけ電気を流しても昼間に電気が流れてないのはお見通し。エサがある場所と認知されないように24時間電気を流して、入れない場所と認識させましょう。

その2 ～電気は鼻に当てるべし～



・暑くても、寒くても年中毛皮一枚で過ごすイノシシ達。そんな鍛えられた毛皮に電気が当たってもエサが食べれるなら痛くもかゆくもありません。彼らの唯一の弱点は『鼻』なのです。鼻に電気が当たると「ここは危険な場所だ」と覚えて近寄らなくなります。鼻の高さに線を合わせましょう！（地面から約20cmの高さ）

※2段目は地面から約40cm

その3 ～草刈りを徹底すべし～



・24時間電気も流して、鼻の高さ20cm、40cmの線も張っている！これでOKだ！いいえ。大切なのは、その後の管理です。せっかく完璧な設置をしても、草が当たってしまい、漏電していたら効果がありません。草刈りを徹底して、電気柵の効果を上げていきましょう！



# 2026 生涯学習講座生 大募集!

「生涯学習」とは、「いつでも・どこでも・だれでも・なんでも」自分がしたいと思ったときにしたい形で学び、より豊かで、より人間的な「自分」へ自己変革していくことです。また、学ぶことで人との出会いがあります。それが「生涯学習の縁」です。ボランティア活動のような「同志の縁」であり、生きがい学習が生み出す「同学の縁」であり、趣味の活動を共有する「同好の縁」です。新しい縁で交流のネットワークを広げましょう。

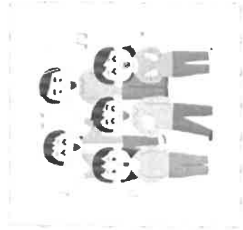
## 【受講料】

1人1講座につき 大人（高校生以上）1,000円 小人（中学生以下）200円  
受講料は、1回目の講座の開講時に徴収します。

開講途中で中止となった場合は、受講料の返金はしません。

## 【申込方法】

- ① 裏面の「受講申込書」に必要事項を記入のうえ、社会教育課または野方支所へ提出（FAX可）いただくか、QRコード（右ページ）からお申込みください。
- ② 1人で何講座でも受講できますが、開講日が重複しないようにご確認ください。
- ③ 開講回数は、年間10回以下です。
- ④ 教材費などの必要経費は、受講者負担となります。
- ⑤ 受講生が5名以下の場合、開講できない場合があります。
- ⑥ 開講または中止等については、直接申込者に通知します。



開講講座は裏面をご覧ください。

## 【申込先】

大崎町教育委員会 社会教育課（中央公民館内）

TEL(099)-476-1111（内線421・422） FAX（099）-476-0548

※野方支所でも、受講申込ができます。

※QRコードからも申込みできます。

参加申込QRコード



## 【申込み期限】

令和8年5月14日（木）

## 【問合せ先】

大崎町教育委員会 社会教育課

TEL(099) 476-1111（内線421）

担当者／相星・教仁郷



## 【連絡事項】

- ① 開講式は、各講座の1回目に開催します。
- ② 開講日については、直接申込者に通知いたします。
- ③ 受講生は、必ず開講式に参加してください。
- ④ 複数の講座を希望される場合は、申込書をコピーしてください。

## 【やっぴたいを募集】

今回、募集している講座一覧にないが、こんなことに興味がある、こんなことをやっぴたいなどのご要望はありませんか。

講師等の調整ができれば、講座生の募集を行い、受講生が5名以上集まれば開催できます。是非、社会教育課までご相談ください。

〇 令和7年度 人権標語最優秀作品

■ 大崎中学校1年生の部 中村 陽那乃 さん

・ 「大丈夫？」この一言で 晴い心に光が入る

■ 大崎中学校2年生の部 吉岡 生望 さん

・ 「行ってきます」

大事なお人の「ただいま」を待っている また一緒に過ごせるあの日々を

■ 大崎中学校3年生の部 草原 幸芽 さん

・ 見ているだけ それじゃ何も変わらない 行動しよう今すぐに

## 身体障がい者等の軽自動車税の 減免申請手続きについて

### 1. 申請できる期限

令和8年6月1日（月）まで（期日厳守）

※ 申請期限後の受付はできませんので十分ご注意の上、早めの申請をお願いいたします。また、一度減免が決定された方は申請の必要はありません。ただし、乗換えや名義変更等があった場合は、再度申請が必要です。

### 2. 受付場所

大崎町役場 税務課 町民税係



### 3. 減免対象の範囲

身体障がい者等本人名義（知的障がい者の方、精神障がい者の方、年齢18歳未満の身体障がい者の方は生計を一にする者の名義でもよい。）の軽自動車等であって、身体障がい者本人や、身体障がい者等の通院・通学・通所・生業のために当該身体障がい者等と生計を一にする方が運転する車。または、単身で生活する身体障がい者等を常時介護する方が運転する車であること。

※ 障がいの程度によっては減免が出来ない場合がありますので、あらかじめご相談下さい。

### 4. 減免申請に必要な書類等

#### 本人運転の場合

- (1) 納税通知書 または 納付書
- (2) 運転免許証 または マイナ免許証（本人のもの、介添え運転の場合は介添え者のもの）
- (3) 身体障がい者手帳、戦傷病者手帳、療育手帳、精神障がい者保健福祉手帳のいずれか
- (4) 車両検査証

#### 生計同一者運転の場合

上記（1）～（4）までの書類に加え、以下のものがが必要です。

- (5) 通院の場合……通院証明書（病院発行）
- 通学の場合……通学証明書（学校発行）
- 通所の場合……通所証明書（施設発行）
- 生業の場合……通勤証明書（事業所発行）

#### 常時介護者運転の場合

- (1) ～ (5) までの書類に加え、以下のものがが必要です。
- (6) 自動車運行計画書 (週3日以上通院等)
- (7) 誓約書

#### 5. その他

- ・減免される車は一人一台に限られていますので、自動車税(普通車)を減免される人は、軽自動車税の減免は受けられません。
- ・各種様式(通院、通学、通所、生業、運行計画書、誓約書)は税務課にございます。
- ・「身体障がい者等と生計を一にする者」とは、身体障がい者と日常生活の家計を共通にし、扶養しているなど、共同の生活を営んでいる者のことをいう。
- ・「身体障がい者等を常時介護する者」とは、当該身体障がい者等が所有する自動車を継続的(少なくとも1年以上の間)かつ日常的に(少なくとも週3日程度以上)当該身体障がい者のために運転している(又はする見込みのある)者のことをいう。

■ 不明な点がありましたら**税務課 町民税係**へお問い合わせください。

《お問い合わせ先》

大崎町役場 税務課 町民税係

TEL099-476-1111 (内線114)

令和8年度

楽しい海外生活を体験してみませんか？

# 海外(シアトル)研修参加者募集！！

## 1 趣 旨

語学研修，異文化の学習等を通して自立心の向上及び幅広い視野と国際感覚を培い，次代を担う個性豊かでたくましい青少年及び町民の人材育成を図る。

## 2 事業の概要

区 分	夏 期
① 派遣先	アメリカ合衆国 (ワシントン州シアトル市)
② 日程(期間)	7/25～8/18 (25日間) ※一般は / ~ / ( 日間)
③ 研修費用	810,000 円 (予定) ※一般は約 円 (予定)
④ 町の助成 (3/4 ※一般は1/2)	607,500 円 (※ 円) (予定)



⑤ 本人負担額 (1/4 ※一般は1/2)	202,500 円 (※一般は 円) (予定)
⑥ その他の本人負担	パスポート，海外旅行保険
⑦ 対 象 者	・町在住等の中学3年生 ・町出身の高校生 ・町在住の一般
⑧ 募集人数	5名

※大学生について，本事業の参加は対象外です。

3 選考方法 書類審査(申込時提出の作文含む)，面接

4 面接日時 令和8年5月13日(水)18時30分から  
(場所：大崎町中央公民館)

5 申込方法



参加希望者は，大崎町教育委員会 社会教育課に備付けの参加申込書に，必要事項を記入の上，作文(400字原稿用紙2枚以上)及び関係書類等(学校長の承認印が必要)を添えて，社会教育課へ持参してください。 [関係書類は「大崎町ホームページ」からもダウンロードできます。]

6 申込期限 令和8年5月7日(木) ※期限厳守

7 問合せ先 大崎町教育委員会 社会教育課社会教育係  
Tel 099-476-1111 内線421 / fax 099-476-0548

※1 参加申込書は社会教育課にございます。詳しくはお問い合わせください。